

5. CERCANT NOUS CAMINS

1. Ramon Llovet. *Nen i drac*. Matriu de guix. 1953
2. Ramon Llovet. *Nen i drac*. Estampa. 1953. (Reproducció reduïda de l'estampa)



6. ESPIRITUALITAT... LLUM

1. Lanza del Vasto. *Pelegrinatge als orígens*. Barcelona: Miquel Arimany, 1961
2. Lanza del Vasto i Ramon Llovet a la inauguració de l'exposició de la Sala Gaspar. Fotografia. 1974. (Arxiu família Llovet)
3. Ramon Llovet al seu estudi del carrer Riereta classificant l'obra gràfica. Fotografia. 1954. (Arxiu família Llovet)
4. Ramon Llovet. *Figura i coloms*. Estampa, aiguafort. Entre 1964-1965. (Arxiu família Llovet)
5. Ramon Llovet. *Figura i coloms*. Matriu calcogràfica. Entre 1964-1965

7. ENTORN ARTÍSTIC

1. Catàleg de l'Exposició "Ramon Llovet" a la sala Argos de Barcelona. 1956
2. Ramon Llovet amb el marxant Baldomer Xifré Morros. Fotografia. 1951. (Arxiu família Llovet)
3. Ramon Llovet amb els cosins Miquel i Joan Gaspar. Fotografia. 1958. (Arxiu família Llovet)
4. Ramon Llovet amb Lluís M. Xirinachs. Fotografia. 1974. (Arxiu família Llovet)
5. Catàleg de l'exposició *Ramon Llovet: obra de 1935 a 1965*, Sala Gaspar. 1965

6. Puigdollers, Bernat. *Ramon Llovet: més enllà de la realitat aparent, vida i obra 1917-1987*. Galeria Joan Gaspar, 2017

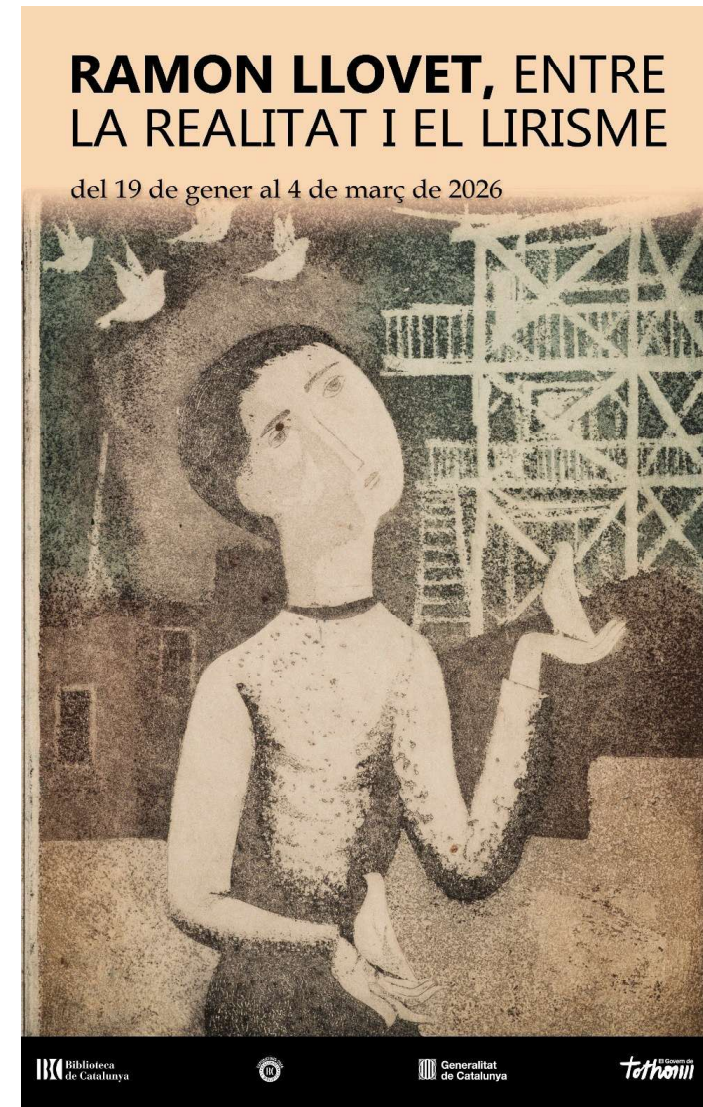
7. Ramon Llovet amb Rafael Santos Torroella, dies abans de l'exposició a la sala Gaspar. Fotografia. Desembre 1968. (Arxiu família Llovet)

8. Rafael Santos Torroella. *Retrat de Ramon Llovet*. Aiguafort. 1965



Comissàries de l'exposició:

Roser Insenser i Concepció Isern, Unitat Gràfica de la Biblioteca de Catalunya



Horari de visita

De dilluns a divendres, de 9 a 20 h.
Dissabtes, de 10 a 14 h.

www.bnc.cat



Biblioteca de Catalunya

Carrer de l'Hospital 56 - 08001 - Barcelona
Tel. 93 270 23 00 - A/e: bustia@bnc.cat

RAMON LLOVET, ENTRE LA REALITAT I EL LIRISME

Ramon Llovet i Miserol va néixer l'any 1917 al barri del Poble Sec de Barcelona. De ben jove va sentir inclinacions cap a la pintura i el dibuix, emmirallant-se en Antoni Clavé, que va ser un referent ineludible durant els primers anys de formació. Va ser gairebé autodidacta, malgrat assistir a algunes classes a la Llotja i a l'Ateneu Obrer.

Amb l'esclat de la guerra civil es veu obligat a lluitar al front d'Andalusia, encara que d'una manera fugaç. Afectat per qüestions de salut, retorna a Barcelona. Són testimoni d'aquesta estada uns dibuixos del front, carregats de fantasia i d'una certa ingenuïtat, que ja palesen el seu esperit antibel·licista i un deix espiritual que s'anirà accentuant amb els anys.

El llenguatge artístic de Llovet anirà estretament vinculat al seu creixement personal. Un cop acabada la guerra, retorna a la pintura i ho fa seguint la tradició artística del país. Treballa una pintura centrada en els paisatges més humils de la ciutat, especialment el barri del Somorrostro i les barraques de Montjuïc. Es tracta d'una pintura hàbil, que demostra la intuïció del pintor, però que encara no li és pròpia.

No trobarà el seu camí fins ben entrats als anys cinquanta quan, en conèixer l'obra de Solana, la seva pintura farà un gir copernicà. Els seus paisatges solitaris comencen a acollir-hi persones, es van humanitzant, i es converteixen en símbol i mirall d'una societat desfeta per la guerra, immersa en la solitud i en la misèria. Llovet retrata un món inquietant, carregat de simbolisme, fins i tot críptic. Aquests escenaris llòbrecs van aprofundint cap a un món interior carregat de preguntes, gairebé torturat. Aquesta és, probablement, la seva etapa més interessant.

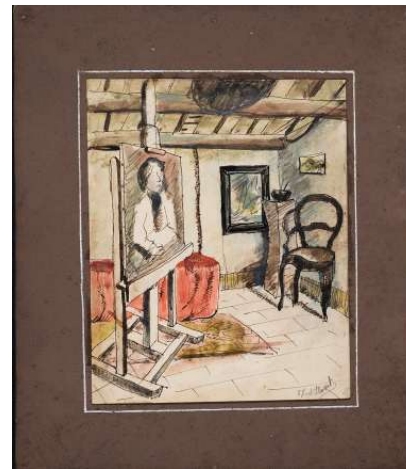
Així ho testimonia una evolució cap a una paleta cromàtica cada vegada més fosca i un ús de les textures cada vegada més acusat. Influxat pels corrents informalistes i de nou per Antoni Clavé, experimenta amb els materials, creant noves tècniques artístiques ideades per ell mateix. En aquest sentit, és especialment interessant l'ús de planxes de guix per a l'estampació de gravats.

Llovet dona sortida a l'angoixa vital que caracteritza la seva obra durant les primeres dècades de la seva trajectòria i arriba finalment a un estat de plenitud personal a partir dels anys seixanta. La influència del pensament oriental, de Krishnamurti, la teosofia i, sobretot, els corrents pacifistes encarnats per Lanza del Vasto van deixar una forta empremta en la seva obra. La foscor dels seus quadres muda cap a tonalitats lluminoses i líriques, cada vegada més etèries, i a composicions marcades per un simbolisme gairebé esotèric i místic. Aquest llenguatge serà i vitalista caracteritzarà els darrers anys de la seva carrera fins a la seva mort l'any 1987.

Bernat Puigdollers, historiador de l'art

1 INICIS

1. Ramon Llovet. *Autoretrat*. Llapis. 1937. (Arxiu família Llovet)
2. Juli Ramis. Ramon Llovet pintant. Llapis. 1936. (Arxiu família Llovet)
3. Josep Subirats. *Retrat de Ramon Llovet*. Llapis. 1936
4. Ramon Llovet. *Estudi de pintor*. Aquarel·la de l'estudi del pintor al carrer de Sant Pere Més Baix. 1937
5. Ramon Llovet. *Habitació*. Aquarel·la de l'estudi del pintor al carrer de Sant Pere Més Baix. 1937



2. PRESÓ I GUERRA CIVIL

1. Ramon Llovet. *Presos a la Model*. Llapis. Setembre de 1937
2. Ramon Llovet. *Sierra de Córdoba* (Paisatges del front d'Andalusia). Aquarel·la. 1938
3. Ramon Llovet. *Refugi*. Interior i exterior. Dos dibuixos a llapis. 1938

3. GUERRA CIVIL

1. Ramon Llovet. *Soldats*. Tinta i llapis. 27-3-1938
2. Ramon Llovet. *Soldat llegint*. Tinta. 21-3-1938
3. Ramon Llovet. *Presoners*. Llapis. 1938
4. Ramon Llovet. *El bany*. Tinta. 13-4-1938
5. Ramon Llovet. *Soldat ferit*. Tinta. 1938
6. Ramon Llovet. *La carta*. Tinta. 1938



4. POSTGUERRA : DURESA I FOSCOR

1. Ramon Llovet. *Bugaderes*. Llapis. 1955
2. Ramon Llovet. *Bugaderes*. Estampa, aiguafort, 1er estat. 1955
3. Ramon Llovet. *Bugaderes*. Matriu calcogràfica. 1955
4. Ramon Llovet. *Susanna i els vells*. Esbós a llapis. 1955
5. Ramon Llovet. *Susanna i els vells*. Estampa, aiguafort, 1er estat. 1955

